

# ตลาดแรงงานภายใต้ภูมิทัศน์วิถีใหม่

## หลังวิกฤตโควิด-19




โดย ดร.ธนิต โสรัตน์

รองประธานสภานายจ้างผู้ประกอบการค้าและอุตสาหกรรมไทย

ประกอบการสัมมนาของสถาบันวิจัยเพื่อการพัฒนาประเทศไทย (TDRI)

วันอังคารที่ 30 มิถุนายน พ.ศ. 2563



# วิกฤตโควิด-19 ภัยคุกคามมนุษยชาติ



*“ปิดเมือง ปิดพรมแดน ปิดสนามบินไม่เดินทาง ไม่จับจ่ายใช้สอย เศรษฐกิจพังยับเยิน  
คนตกงานสูงสุดเท่าที่เคยมี เปลี่ยนแปลงภาวะตลาดแรงงานอย่างที่ไม่เคยมีมาก่อน”*



## วิกฤตโควิด-19...ภัยคุกคามของมนุษยชาติ การถดถอยทางเศรษฐกิจของประเทศต่าง ๆ ปี 2563 จากวิกฤตโควิด-19

เศรษฐกิจไทยถดถอยต่ำกว่าค่าเฉลี่ยของโลก

ประเทศ	ร้อยละ
เศรษฐกิจโลก (World Bank)	-5.2
เศรษฐกิจโลก (IMF)	-6.5
ประเทศที่พัฒนาแล้ว	-7.0
สหรัฐอเมริกา	-6.1
ญี่ปุ่น	-6.0
ยูโรโซน	-9.1
อินเดีย	-3.2
จีน	+1.0

ประเทศ	ร้อยละ
กลุ่มประเทศอาเซียน	-2.7
ประเทศไทยไตรมาสแรก	-1.8
ชปท.ประเมินทั้งปี 2563	-8.1
เศรษฐกิจไทย (ADB)	-6.5
เศรษฐกิจไทย (World Bank)	-5.2
สิงคโปร์	-6.0
อินโดนีเซีย	-5.5
มาเลเซีย	-4.0
เวียดนาม	+4.1



ที่มา : ดร.ธนิต โสรัตน์ อ้างอิงจากข้อมูลปฐมภูมิของ “ADB”



# ตลาดแรงงานหลังวิกฤตโควิด-19

**1** มาตรการการปิดสนามบินและปิดพื้นที่เศรษฐกิจในช่วงปลายเดือนมีนาคม-มิถุนายน ทำให้จำนวนการตกงานในช่วงดังกล่าวอาจสูงถึง 8.4-9.5 ล้านคน

**2** คาดว่าหลังการเปิดพื้นที่เศรษฐกิจไปจนถึงปลายไตรมาสที่ 3 อาจมีแรงงานตกค้างประมาณ 2.5-3.3 ล้านคนที่ไม่สามารถกลับเข้าทำงานได้เหมือนเดิม

**3** แรงงานจบใหม่ 5.5 แสนคนที่คาดว่าจะใน 3-4 เดือนข้างหน้า ตลาดแรงงานอาจซึมซับได้ประมาณร้อยละ 20

**4** ในช่วงที่ผ่านมา 10 ปีอัตราการว่างงานของประเทศอยู่ในอันดับต่ำเฉลี่ยประมาณร้อยละ 1.002 ไม่มีความสัมพันธ์กับอัตราการเจริญเติบโตทางเศรษฐกิจไม่สามารถใช้เป็นเครื่องมือสะท้อนเศรษฐกิจที่เป็นจริง

**5** ยกเครื่องวิธีการสำรวจดัชนีว่างงาน หน่วยงานที่เกี่ยวข้องในการเก็บข้อมูลจะต้องมีการเปลี่ยนแปลงเกณฑ์มาตรฐานและการสำรวจโดยเฉพาะการแยกแรงงานเกษตรออกจากแรงงานนอกภาคเกษตรเพื่อให้ได้ข้อมูลที่มีความน่าเชื่อถือ



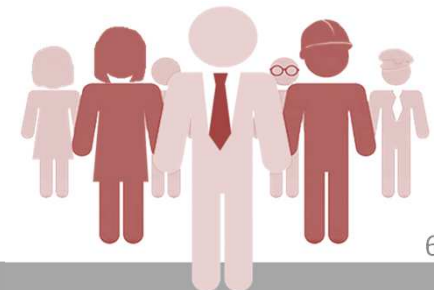


## เปรียบเทียบอัตราการว่างงานต่อจีดีพีในช่วง 10 ปี อัตราการว่างงานของประเทศไม่สะท้อนภาวะเศรษฐกิจจริง

พ.ศ.	2554	2555	2556	2557	2558	2559	2560	2561	2562	Q/2563
การขยาย ตัวจีดีพี (ร้อยละ)	0.1 (Q4 ติดลบ -4.0%)	6.5	2.9	0.8	2.8	3.3	3.9	4.1	2.6	-1.8
อัตราการ ว่างงาน (ร้อยละ)	0.8	0.7	0.7	0.9	0.8	1.0	1.18	1.05	0.982	1.0

รวบรวมจากข้อมูลปฐมภูมิ : ดร.ธนิต โสรัตน์

(ช่วง Q3/2563 ว่างงาน 2.5-3.3 ล้านคน)





# “Life Style New Normal”

## การเปลี่ยนแปลงพฤติกรรมของผู้บริโภคหลังโควิด-19 ทำให้รูปแบบการจ้างงานเปลี่ยนไป

1

Permanence Damage ตลาดแรงงานจะเปลี่ยนไปโดยจะกลับด้านเป็นความต้องการหรือดีมานด์การจ้างงานของนายจ้างจะต่ำกว่าความต้องการทำงานของลูกจ้าง

2

“NEO-Economy” หลังโควิด-19 เป็นปัจจัยเร่งพลวัตเศรษฐกิจใหม่ซึ่งขับเคลื่อนด้วยเทคโนโลยีก้าวหน้าในรูปแบบต่างๆ เป็นทั้งโอกาสและความท้าทาย

3

“Demand Pull” วิถีใหม่ของผู้บริโภคมีความเคยชินกับการใช้จ่ายใช้สอยผ่านแอปพลิเคชันบนสมาร์ทโฟนส่งผลต่อวิถีใหม่ของธุรกิจการค้าและการผลิต

4

“New Skill 4.0” การเร่งตัวของการใช้เทคโนโลยีก้าวหน้าทั้งในภาคค้าปลีก-บริการ-กระบวนการผลิตจะส่งผลต่อการจ้างงานใหม่ที่ต้องการทักษะใหม่และมีอาชีพใหม่

5

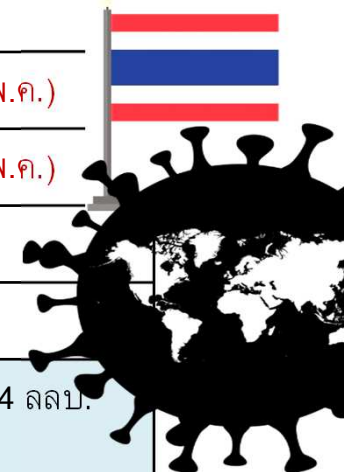
“Product Destroy” สินค้าและบริการแบบดั้งเดิมอาจกลายเป็นของล้าสมัย ตกยุคหมดสมัย หลายอาชีพจะหายไป กระทบทั้งนายจ้างและลูกจ้าง



## โควิด-19 วิกฤตเศรษฐกิจและสังคม...ผลกระทบที่มีต่อประเทศไทย



เศรษฐกิจจริง	ประมาณการเดิม ร้อยละ	ประมาณการล่าสุด ร้อยละ
การขยายตัวทางเศรษฐกิจ (GDP)	-5.6	-8.0
ส่งออก (เหรียญสหรัฐ) อุตสาหกรรมส่งออก 3 ใน 4 หดตัว	-5.0	-10.3
บริโภคเอกชน	-1.5	-3.6
เงินเฟ้อทั่วไป	-1.0	-1.5
การลงทุนเอกชน	-4.3	-13.0
ท่องเที่ยวเชิงปริมาณจาก 39.8 ล้านคนเหลือ 8.0 ล้านคน		-79.89
ท่องเที่ยวเชิงรายได้ นักท่องเที่ยวไทย 0.515 ล้านบาท นักท่องเที่ยวต่างชาติ 1.653 ล้านบาท		-70.0
ดัชนีผลผลิตอุตสาหกรรมหดตัวเดือนพ.ค. (MPI)		-23.0
นำเข้าเครื่องจักร (ม.ค.-พ.ค. หดตัว 9.56%)		-25.19 (พ.ค.)
นำเข้าวัตถุดิบ (ม.ค.-พ.ค. หดตัว 9.14%)		-26.11 (พ.ค.)
กำลังการผลิตอุตสาหกรรมเดือนพ.ค. (CPU) เหลือร้อยละ 52.84		
อัตราการว่างงานไตรมาส 3 (จำนวน 2.5-3.3 ล้านคน) คิดเป็นร้อยละ 7.2		
NPL/Q2 ทะลุ 4.5 แสนล้านคิดเป็นร้อยละ 3.4 และหนี้ที่มีความเสี่ยง Stage 2 = 1.254 ลลป. สัดส่วนร้อยละ 8.0, สภาพคล่อง SME จำนวนร้อยละ 30-40 อยู่ได้แค่ 1-2 เดือน		







## ประมาณการความเสียหายของภาคส่วนเศรษฐกิจจริง จากวิกฤตโควิด-19 มูลค่า 4.384 ลลพ.

ภาคเศรษฐกิจจริงที่ได้รับผลกระทบ	สัดส่วน ความเสียหายร้อยละ
ภาคส่งออก หดตัวร้อยละ <b>-10.3</b> ปี 2563 ประมาณ 6.842 ลลพ. ปี 2562 =7.628 ลลพ	7.860 แสนล้านบาท
ภาคท่องเที่ยว รายได้หดตัวร้อยละ <b>-70.0</b> นักท่องเที่ยวนอกมูลค่า 1.653 ลลพ./ นักท่องเที่ยวใน 0.515 ลลพ. (เชิงปริมาณหดตัวร้อยละ 79.89)	2.168 ล้านล้านบาท
ภาคค้าปลีก รายได้หดตัวร้อยละ <b>-10</b>	3.3 แสนล้านบาท
ภาคส่วนเศรษฐกิจอื่นๆ	1.1 ล้านล้านบาท
<b>รวม (ประมาณ)</b>	<b>4.384 ล้านล้านบาท</b>

ที่มา : ดร.ชนิต โสรัตน์

ไม่รวมเงินกู้ตามพรก.1.9 ลลพ.



# อุตสาหกรรมส่งออก 3 ใน 4 ทศตัวได้รับผลกระทบ จากเศรษฐกิจโลกและวิกฤตโควิด-19 ช่วงเมษายน-พฤษภาคม 2563

โรงแรมและธุรกิจที่เกี่ยวข้องกับท่องเที่ยว	เครื่องใช้ไฟฟ้าและส่วนประกอบ
ค้าปลีก-ค้าส่ง	เครื่องสำอางค์
อสังหาริมทรัพย์และภาคก่อสร้าง	ผลิตภัณฑ์ไม้
โลจิสติกส์และกระจายสินค้าประเภทออฟไลน์	ใยสังเคราะห์
ร้านค้าบริการประเภทต่างๆ	อุตสาหกรรมสิ่งทอและเครื่องนุ่งห่ม
อุตสาหกรรมพลาสติก	เยื่อและผลิตภัณฑ์กระดาษพิมพ์และบรรจุภัณฑ์
อุตสาหกรรมยานยนต์ และอุปกรณ์ส่วนประกอบ	อุตสาหกรรมเหล็กและผลิตภัณฑ์
ผลิตภัณฑ์จากยาง, ผู้ส่งออกยางพารา	ผลิตภัณฑ์มันสำปะหลัง
แผงวงจรไฟฟ้าและอิเล็กทรอนิกส์	อุตสาหกรรมน้ำตาลทรายเพื่อการส่งออก
เคมีภัณฑ์	อุตสาหกรรมผู้ส่งออกข้าว
เครื่องจักรกล	อื่นๆ







## การฟื้นตัวของตลาดแรงงานปี 2564

**1** การฟื้นตัวของเศรษฐกิจโลกไปผูกติดการยุติการแพร่ระบาดของโควิด-19 และหรือการกลับมาระบาดของรอบที่ 2

**2** เป็นการยากที่จะพยากรณ์การฟื้นตัวของตลาดแรงงานเกี่ยวข้องโดยตรงกับความสามารถในการควบคุมการแพร่ระบาดของไวรัสโคโรนา 2019 ตลอดจนการค้นพบวัคซีนได้ช้า-เร็ว

**3** คาดว่าการฟื้นตัวการค้าระหว่างประเทศ-ท่องเที่ยว อาจใช้เวลาอย่างน้อย 1.5-2 ปี

**4** เศรษฐกิจปีพ.ศ.2564 อาจขยายตัวได้ร้อยละ 4.2-5.0 มีการคาดการณ์ว่าการกลับมาฟื้นตัวของธุรกิจน่าจะมีสัดส่วนประมาณ 2 ใน 3 เมื่อเทียบกับเศรษฐกิจของปี 2562

**5** ประเมินว่าการฟื้นตัวของเศรษฐกิจจากภาวะวิกฤตโควิด-19 น่าจะพลิกฟื้นได้เร็วกว่าวิกฤตต้มยำกุ้ง โดยใช้กรณีศึกษาจากวิกฤตน้ำท่วมใหญ่ทวม. และ “วิกฤตซับไพรม์ 2008” เนื่องจากมีการเรียนรู้ในการแก้ปัญหาและบริบททางด้านเศรษฐกิจที่แตกต่างกัน



# การฟื้นตัวของตลาดแรงงานปี 2564

**6** Consumer Behavior Changing การเปลี่ยนแปลงของพฤติกรรมผู้บริโภคและการเร่งตัวใช้เทคโนโลยี ผู้ประกอบการและลูกจ้างหากปรับตัวไม่ได้ก็ต้องออกจากตลาด

**7** ภูมิทัศน์การทำงานจะเปลี่ยนไปจากเดิมอย่างสิ้นเชิง มีอาชีพใหม่เกิดขึ้นพร้อมกับหลายอาชีพ หลายทักษะจะไม่ใช่สิ่งที่ต้องการอีกต่อไป

**8** แรงงานที่กลับเข้าไปทำงานใหม่หรือทำงานอยู่แล้วล้วนมีความเสี่ยงจำเป็นที่จะต้องมีการปรับพฤติกรรมตลอดจนพัฒนาทักษะให้สามารถตอบโจทย์

**9** ตลาดแรงงานยังไม่กลับสู่สภาพปกติมีคนตกค้างทำให้อัตราการว่างงานแบบไม่เป็นการในไตรมาส 3 อาจจะสูงสุดถึงร้อยละ 7.20 เป็นประวัติศาสตร์เท่าที่เคยมี

**10** New Normal Transformation การปรับตัวของทุกระดับตั้งแต่สถานประกอบการ, ผู้ใช้แรงงาน, ภาครัฐ, สถาบันการศึกษา ฯลฯ จะต้องร่วมกันในแก้ปัญหาอย่างใกล้ชิด





END



สามารถติดตามผลงานอื่นๆ ของดร.ธนิต โสรัตน์ ได้ที่ช่องทางนี้...

 Tanit Sorat

 tanitvsl

 [www.tanitsorat.com](http://www.tanitsorat.com)



Thank  
you

